



九龙南社区“智能+”垃圾驿站

壹

汇总

建设垃圾驿站 引领环保新风尚

自2020年5月,北京市施行垃圾分类开始,双井街道在辖区内18个社区开展相关垃圾分类工作,并对原有垃圾桶站进行撤桶并站。随后,为了给居民提供便利,鼓励大家进行垃圾分类,根据各社区情况,建设不同的垃圾分类驿站15座,其中3座智能化垃圾驿站;其余12座为人工分拣垃圾驿站。

双井街道辖区内,有部分小区为老旧小区,没有物业管理且居民多为老人。考虑到老年人的生活习惯,在部分小区建设人工分拣垃圾驿站。目前,双井15座垃圾驿站已回收废纸板、塑料瓶、衣物等各类可回收物262吨,减少了垃圾产量,双井居民在绿色环保的路上贡献了自己的力量。

贰

人工分拣驿站

240余吨可回收物 提升资源利用率

“我这有一些废纸壳,能回收吗?”双井街道根据各社区情况,陆续建立了12座人工分拣垃圾驿站。每个驿站由专人管理,每天在固定的时间开放,居民可以携带家中可回收物前方驿站售卖。

“有些社区老年人比较多,喜欢积攒一些废旧物品,但考虑到老年人智能设备的使用情况,我们选择设立人工驿站。”街道工作人员说道。人工分拣驿站主要分为两大部分,一是可回收物直接变现,二是厨余垃圾称重回收兑换积分。可回收部分,每个垃圾驿站设有专职管理人员,负责现场对居民投放的报刊、书籍、衣物等可回收物,根据当天的市场价格进行回收。现场称重后,根据居民需求直接兑换现金或微信支付。随后工作人员再将从居民处回收的物品统一运回变卖给垃圾清运公司统一处理。

截止到2021年10月,双井街道12个垃圾驿站已回收废纸172.383吨,废塑料19.949吨、废钢铁20.918吨、废旧纺织物11.614吨、废家电366台等总计240余吨。通过大家的努力,使资源利用率提升至80%,放缓了垃圾围城的脚步。

除此之外,驿站还推出“分一分”活动。居民每次投放的厨余垃圾内,如果未检查出其他垃圾,不需要分拣员二次分类并且在半袋以上的,可以积5分。这样日常累积的积分,居民可以用来兑换相应的生活用品等。

每天我们都会产生许多的垃圾,这些垃圾如何处理,如何提升资源利用率一直困扰着大家。为此,双井探索了多种垃圾分类回收模式,今天就让我们走进15座垃圾驿站一探究竟吧。 ■文/李竺霖

15座垃圾驿站 给262吨可回收物一个家

@双井居民 今天您分类了吗



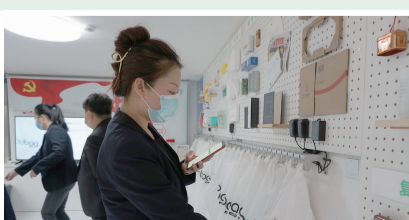
双井15座垃圾驿站点位图



黄木厂社区垃圾驿站



富力西社区新建智能垃圾驿站



居民在智能驿站中扫码领取环保袋

叁

智能垃圾驿站

全智能驿站上线 减少碳排放70余吨

2020年9月双井第一个智能垃圾驿站落成,它被双井人称为“井点”2号。在这里居民扫码关注公众号,并进行微信绑定后,领取可回收袋。等回收袋装满后将袋子放入驿站,工作人员在固定的时间进行回收清运。可回收物称重后,居民能在自己的账户中收到售卖的资金。今年5月双井街道又在九龙南社区建成了第二座“智能+”生活驿站,并在近期于富力西社区建设了第三座智能化垃圾驿站。

居民们可在智能驿站内投放13类可回收物,包含综合纸类、书报、织物等。智能驿站的电子屏幕上,实时显示最新的各类可回收物价格。目前,已经投入使用的两座智能化垃圾驿站已回收22.024吨各类可回收物,累积收益14876.28元,相当于减少砍伐183棵树木,减少碳排放70余吨。

改善小区环境

居民齐点赞

“我家有个旧沙发,你看看可以卖多少钱?”走进双花园社区垃圾分类驿站,就会看到许多废旧家具、报纸杂志等整齐的堆放在墙角。2021年5月,双花园社区建设了垃圾驿站,并由小区内居民王军(化名)管理回收。

“他之前就在小区内捡拾一些废品、可回收物,但是由于没有固定场地,一些物品堆放给其他居民造成了影响。”社区工作人员说道。垃圾分类管理条例实施一周年之际,社区充分听取居民意见,在小区内建立了专用的垃圾驿站,可回收物由专门的公司统一回收,既解决了居民们的烦恼,也为垃圾分类提供了专业的管理及场地。

“这个驿站建成已经4个多月了,我们也会来卖一些废旧物品,现在小区环境好多了。”居民张女士说道。随着垃圾分类驿站的投入使用,堆积在小区的各种可回收垃圾整齐的摆放在驿站内,并且定期清运。清除小区安全隐患的同时,也带领居民进一步开展了垃圾分类工作。